

Género y Participación

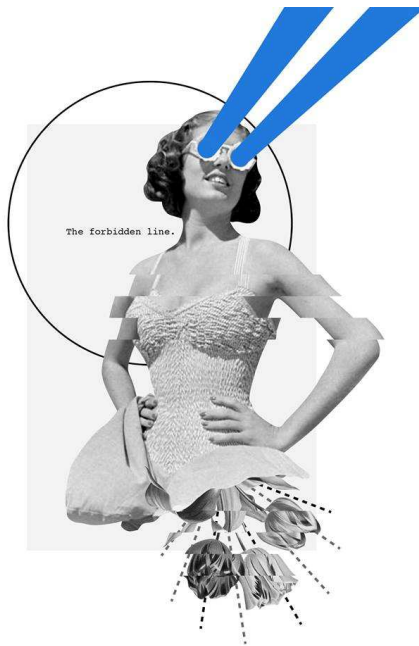
Encuentro “Participamos, transformamos”

Astrid Agenjo Calderón

Universidad Pablo de Olavide, Sevilla
astridagenjo@gmail.com

Punto de partida...

La organización económica, social, política y cultural no es NEUTRAL a los conflictos e intereses, sino que es un terreno cruzado por **relaciones de poder** en base a los distintos sistemas de **privilegio y opresión** (**género, clase, etnia, raza, edad, etc.**) situando a las personas en posiciones de DESIGUALDAD frente a los procesos socioeconómicos e **influyendo de manera clave en la forma en que participamos y facilitamos la participación del resto en ellos.**



Para tratar de ensamblar dos conceptos como **PARTICIPACIÓN Y GÉNERO**, no nos sirven los enfoques puramente descriptivos...

El enfoque de género en la participación ciudadana no es un problema de las mujeres, sino que apela a toda una sociedad que necesita una nueva concepción de sí misma, de sus relaciones entre clases, sectores, y también entre hombres y mujeres.

****Espiau, et. al., 2005**

1. No solo analizar la situación específica de las **mujeres**. NO SOMOS UN COLECTIVO

¿Las mujeres?

¿Una misma posición de subordinación?

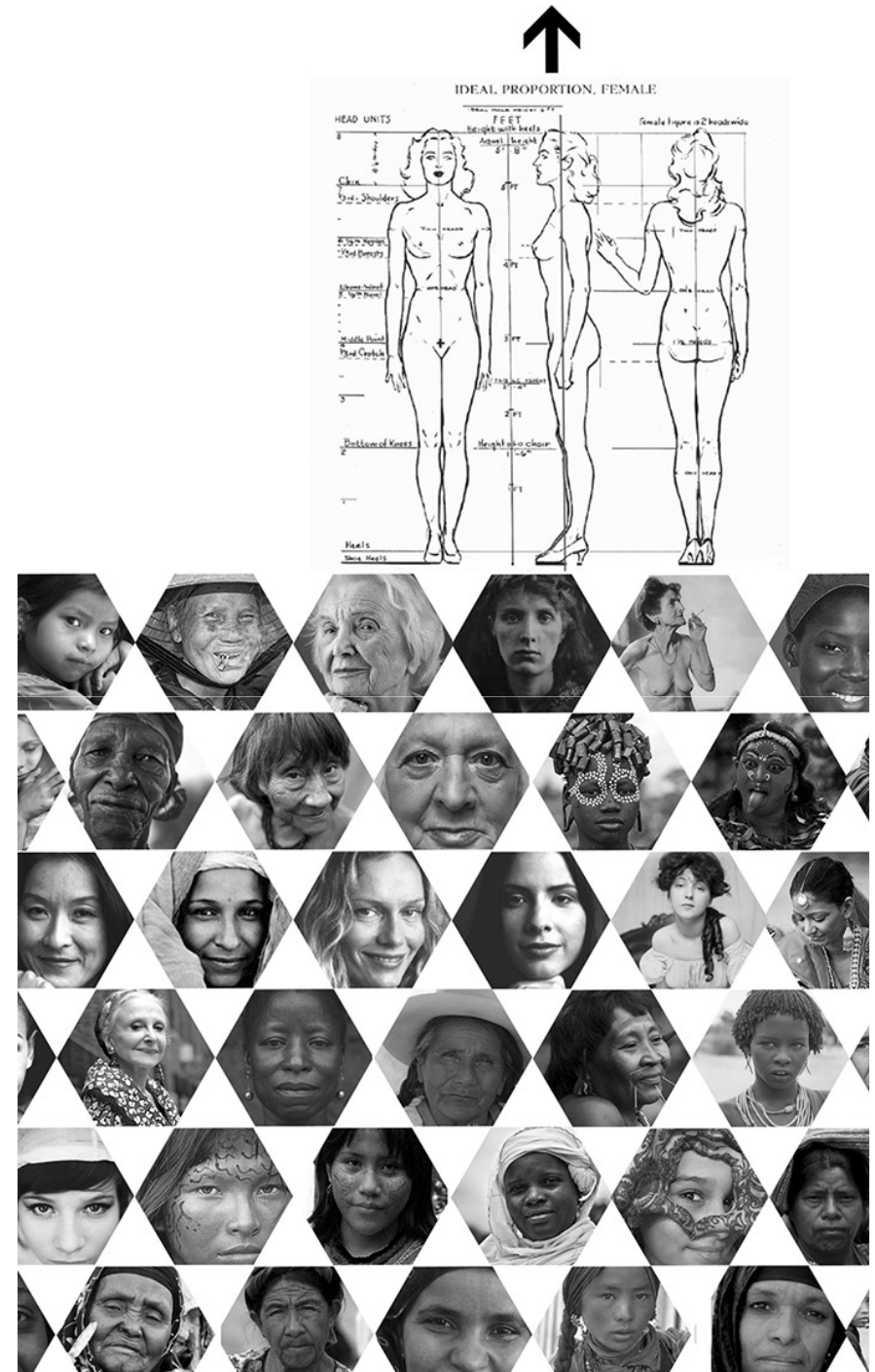
¿Búsqueda de una nueva teoría universal para explicar la experiencia de cualquier mujer?



2. Ni solo ver la posición diferenciada de **mujeres y hombres**
3. Sino ver cómo esas diferencias se traducen en **desigualdades**, y cómo el sistema y sus estructuras se sostienen sobre ellas
4. Teniendo en cuenta que las relaciones de desigualdad de género adquieren sentido atravesadas por **otros ejes de jerarquización social**: no una simple suma de características sino las situaciones propias, variadas y de alta complejidad que éstas generan
5. No son soluciones técnicas, tienen implicaciones en la **distribución del poder**. Los cambios que surgen de estos procesos no siempre son ideales, y puede existir conflicto de intereses entre diferentes grupos o individuos.

La importancia clave de las relaciones de GÉNERO como construcción cultural y material, generadora de injusticias a nivel de (Fraser, 2015):

- **Reconocimiento** (que lo femenino no se valore, que haya un trato discriminatorio por ser mujeres)
- **Distribución** (injusticias materiales en el acceso a recursos, en el reparto de tiempos y trabajos, etc.)
- **Representación** (existencia o no de participación, en condiciones de igualdad, mediante la cual se define el marco de referencia de la justicia, y la forma en la que los derechos serán protegidos y garantizados)



GÉNERO como **realidad performativa** en la que se recrean distintas normatividades a diferentes niveles (el estado, el mercado de trabajo, las escuelas, los medios de comunicación, la ley, la familia, a través de las relaciones interpersonales...)



- **Familia nuclear tradicional:** Único modelo de convivencia, sujeto de derechos y de consumo.
- **Ética (reaccionaria) del cuidado:** Cumplir adecuadamente la labor de cuidadora es un elemento fundamental en la construcción de la feminidad.
 - Asociación **cuidados-mujeres-amor**: ensalzando el “valor del sacrificio”
 - La preocupación por el bienestar ajeno no es lo único en juego en los cuidados: hay grandes dosis de **culpa**, de sentimiento de **responsabilidad u obligatoriedad**, de **coacción**, de **imposición normativa**.
 - Otra de las convicciones sociales vinculadas al cuidado es que se asume que las mujeres saben cuidar por “**ciencia infusa**”.





Participación con perspectiva FEMINISTA

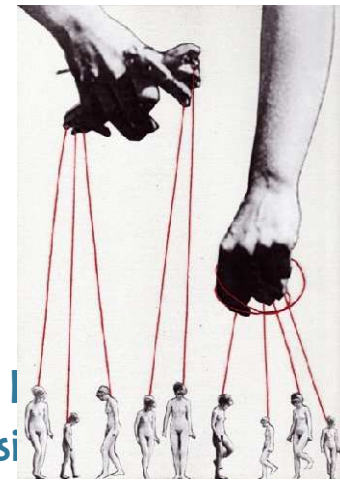
- Aunque las metodologías participativas suponen una innovación fundamental al incorporar a la **CIUDADANÍA**, ello no garantiza de por sí una participación equitativa entre mujeres y hombres.

La propia conceptualización y práctica de la **ciudadanía** no es neutral, sino una construcción sociohistórica que surge en la Ilustración a partir de un modelo masculino, blanco y propietario (BBVA), excluyendo a los grupos que no encajaban con ese modelo racional y autónomo (las mujeres, los no-propietarios y los sujetos colonizados). Ello está muy vinculado a la construcción de la dicotomía público/privada.

- Las victorias de la lucha feminista en este campo son innegables, pero también **parece innegable que la participación en igualdad aún no se ha conseguido plenamente.**

- Barreras **simbólicas**
- Barreras **materiales** (la doble presencia/ausencia...)

Compromiso ético de una toma de conciencia crítica: **desmantelar, subvertir, deconstruir, transformar el sistema jerarquizado**



Barreras materiales:

La responsabilidad de garantizar los cuidados está **PRIVATIZADA y FEMINIZADA**, y en condiciones de **PRECARIEDAD Y EXPLOTACIÓN**.

- Los pilares de los cuidados son:
 - trabajo no remunerado de las mujeres en la familia
 - trabajo precario de las empleadas de hogar.
- No hay una responsabilidad colectiva sobre el CUIDADO: ni estado ni empresas asumen la carga suficiente. Dentro de los hogares, existe un reparto sumamente inequitativo: Los hombres mayoritariamente no asumen.

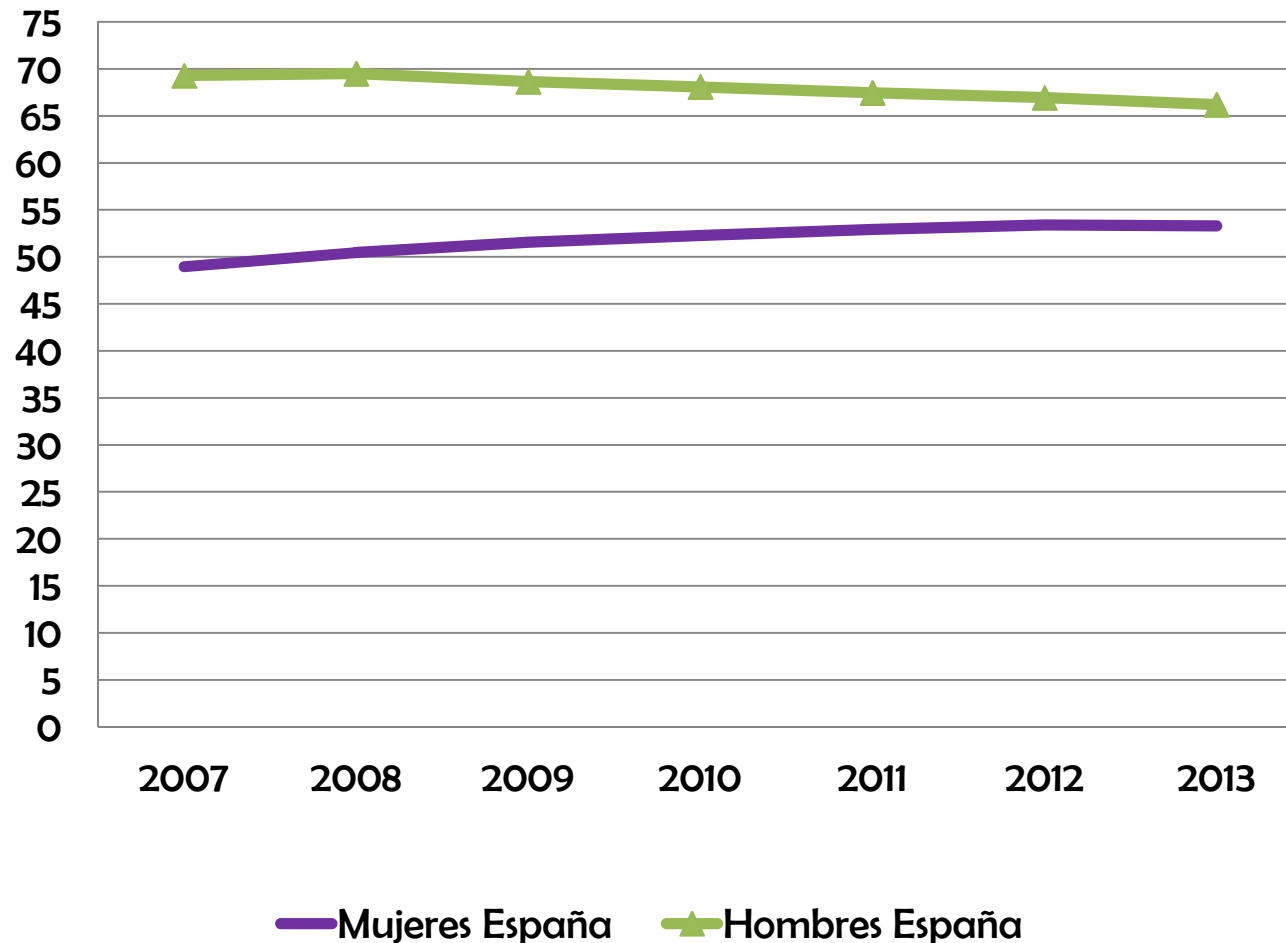
Círculo vicioso
cuidados-desigualdad-participación



Cuidar no da acceso a derechos económicos, políticos ni sociales. Encargarse de los cuidados en el hogar tiene un **impacto negativo directo para las mujeres en su inserción en el ámbito público** (mercado laboral, la política, la educación, etc.) y, por lo tanto, en su empoderamiento y participación.

Tasa de actividad España (2007-2013)

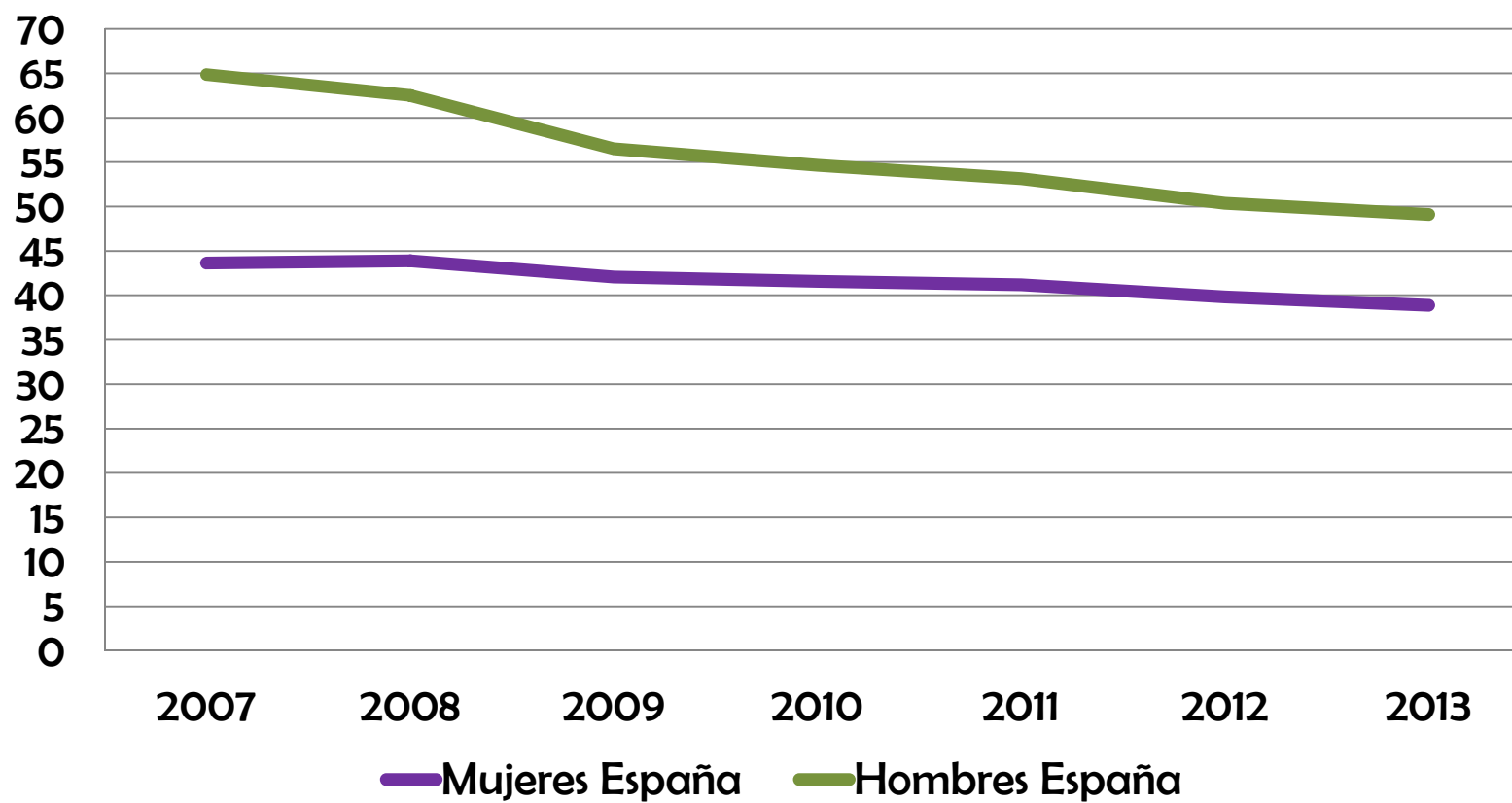
Encuesta de Población Activa (INE)



Clase principal de inactividad: en 2013, de las personas que se dedican a labores del hogar, el **89,98% son mujeres.**

Tasa de empleo en España (2007-2013)

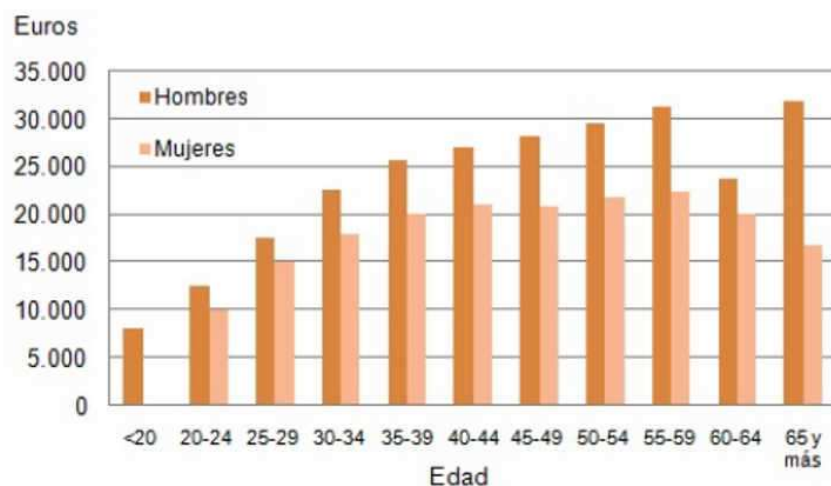
Instituto Nacional de Estadística



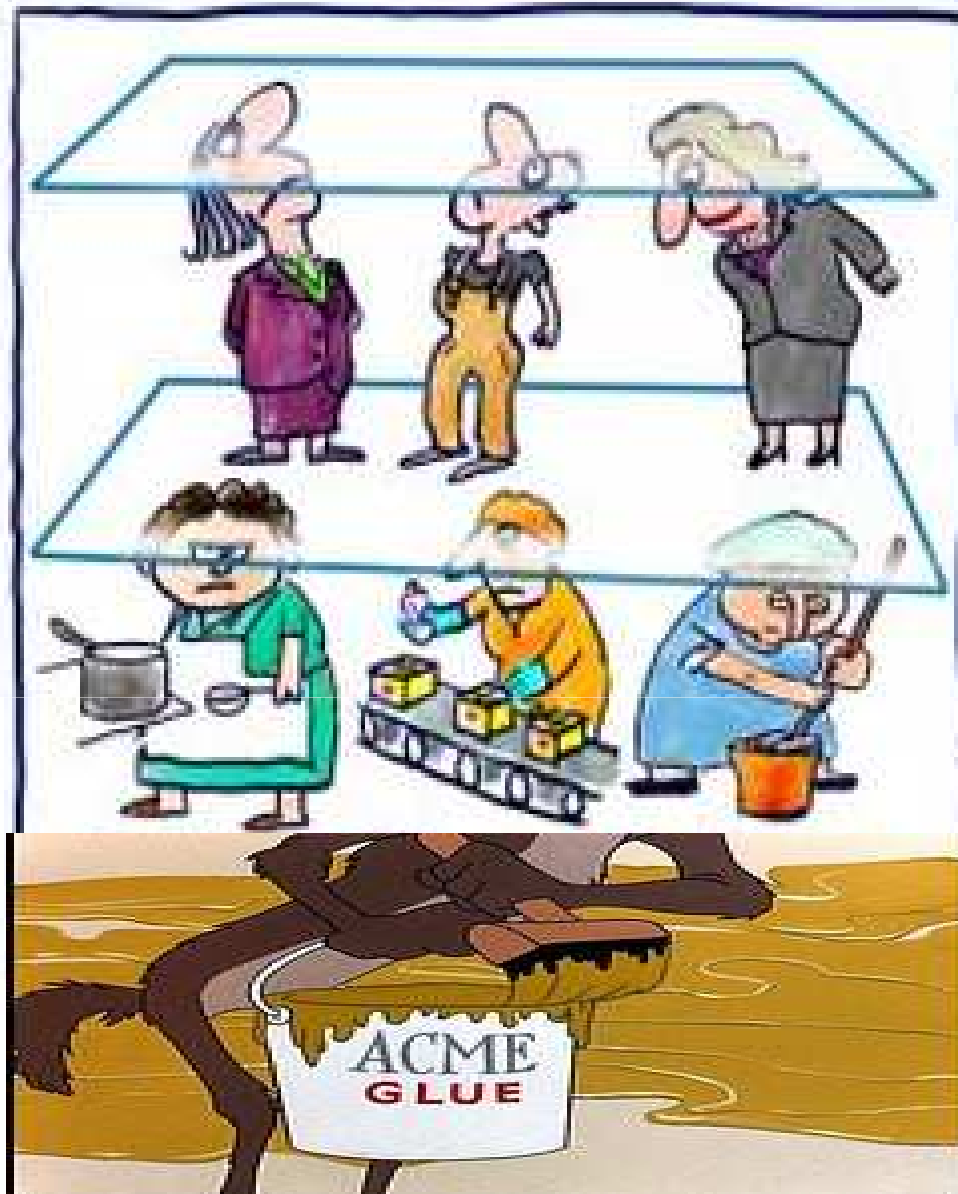
Brecha Salarial entre hombres y mujeres

(Informe UGT, 2015)

- En España la **ganancia media anual** fue de 25.675,17€ para los hombres y de 19.514,58€ para las mujeres (6.144 euros menos)
- Las mujeres cobran un **24% menos** que los hombres
- Tenemos que trabajar **79 días más al año** para ganar lo mismo (desde el 15 de octubre trabajamos gratis!!)
- Tenemos que **cotizar 11 años y medio más** para obtener la misma pensión
- Una brecha que es mayor cuanto mayor es la responsabilidad, el nivel jerárquico y la edad.



Definición: La diferencia existente entre los salarios percibidos por los trabajadores de ambos sexos, calculada sobre la base de la diferencia media entre los ingresos brutos por hora de todos los trabajadores/as (pagas o salarios que se abonan directamente a un trabajador antes de que se aplique cualquier deducción sobre la renta o para la seguridad social).





G20
16/11/2015



Ibex 35,
8/05/14

Barreras simbólicas

1. La **invisibilidad de referentes políticos fuertes** e interiorización del modelo político masculino. Existen ejemplos de mujeres que al acceder al poder han asumido los roles y los estereotipos culturales de lo masculino. Pero quizás falten referentes conocidos de mujeres que han incorporado otras escalas de valores en las relaciones políticas, con otras sensibilidades, otras prioridades y otros matices.



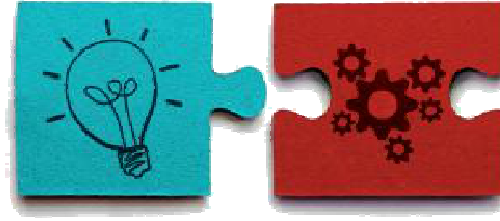
2. **Infrarrepresentación** en las infraestructuras de poder y los sistemas de toma de decisión formalizados.
3. La **falta de cultura participativa** que se ceba especialmente en las mujeres, por la división tradicional del espacio público y privado.
4. La participación de las mujeres se ve **más como una concesión que como un derecho**
5. Deficitario reconocimiento de las mujeres como **interlocutoras válidas**: relegadas a aquellas esferas del debate político más vinculadas a lo privado

Barreas simbólicas

5. Los **costes personales negativos** que acarrea a menudo la participación de las mujeres, especialmente en ámbitos locales y rurales (**Efecto escaparate o sobre-visibilidad**)
6. El **igualitarismo homogeneizante**, que considera a las mujeres como un **colectivo con problemática propia**, sin cuestionar la validez o la legitimidad del referente universal masculino como unidad de medida de lo normal.
7. La **creencia de que se ha avanzado mucho en la equidad** entre hombres y mujeres. Debemos rascar un poco, sospechar de algunas de las situaciones “ideales” que nos encontramos, y socializar las formas de discriminación que sufrimos las mujeres.
8. La extendida “costumbre” de **comparar la posición actual de las mujeres con la de hace unos años, y no con la que ocupan los hombres hoy en la sociedad**, que lleva a muchas personas a pensar que estamos en el buen camino o que el camino ya está andado.
9. El miedo al cambio del papel de las mujeres y a sus consecuencias, que es un mecanismo de resistencia del propio sistema. **PÉRDIDA DE PRIVILEGIOS**



Estrategias:



1. Asumirlo como un **proceso político, no técnico**. Las personas que facilitan necesitan identificar los diferentes niveles de poder, asegurar una plataforma para que aquellas personas con menos poder puedan hablar, y arbitrar conscientemente los conflictos de intereses y las diferencias que surjan.

Estrategia dual: mainstreaming + medidas de acción positiva

2. Indagar y mejorar la **coordinación con los movimientos de mujeres**, entendiendo y respetando también sus motivos a participar en estructuras que consideran opresivas y a no hacerlo.
3. Poner los llamados “problemas de mujeres” en primer plano, y **convertirlos en problemas sociales**.
4. **Ojo con los Horarios, espacios!!**
5. Adoptar estrategias deliberadas para que **el conflicto de intereses sea explícito**, en vez de permitir que solamente la versión dominante sea escuchada. Grupos separados de mujeres y hombres.
6. Trabajar para construir una **identidad colectiva entre las mujeres**, desde la heterogeneidad del colectivo. Sería decisivo avanzar hacia un “nosotras” cada vez más amplio.
7. Que estas perspectivas sean puestas en **práctica a los más altos niveles**. Considerar cuestiones tales como: ¿Quién registra los procedimientos y revisa las conclusiones?, ¿Quién escribe los informes y edita cualquiera de los planes?, ¿A quiénes son contables los que toman las decisiones?, ¿Quién monitorea que sean contables?
8. Los enfoques de género no son solamente para las actividades de los proyectos y las personas “beneficiadas”, además requieren de **cambios en las instituciones y en el personal mismo**.



Asumir nuestras propias responsabilidades y ACTUAR

- Cuestionar el sillón que ocupamos cada quien en lo cotidiano y que, a veces, resulta que es demasiado cómodo... **"SOSPECHÓMETRO"**: ¿qué relaciones de poder reproducimos?
Somos responsables, no culpables: Huir de la culpa como mecanismo de disciplinamiento
- La forma en que afrontemos el ejercicio y la comprensión de una **CIUDADANÍA CRÍTICA, PARTICIPATIVA Y TRANSFORMADORA**, dependerá de la conciencia y atención que pongamos sobre estas situaciones de privilegio y opresión existentes
- De lo contrario, nuestra práctica reproducirá acríticamente la realidad social con sus injusticias y desigualdades. La experiencia ha demostrado que las acciones supuestamente "neutras" refuerzan las relaciones de poder adquiridas.

¡Gracias!

Astrid Agenjo Calderón

Universidad Pablo de Olavide
astridagenjo@gmail.com

EcoEcoFem
Grupo de Investigación en Economía Ecológica, Feminista y Desarrollo
Universidad Pablo de Olavide

gep&DO
Gender, Economy, Politics & Development Observatory